

# Just Buren

Magazine | Editie 2024

BEWUSTE  
BOUWERS

## COLOFON

Dit is een uitgave van stichting Bewuste Bouwers.

(Eind)redactie: Team Bewuste Bouwers

Vormgeving: Steenbergens Ontwerp Studio

We zijn ons bewust van de impact die drukwerk heeft op het milieu. Daarom is de oplage beperkt. Je kunt dit magazine ook op onze website downloaden en lezen.

## OP DE COVER

Op de cover prijkt een foto van project Imagine: energiezuinige appartementen met een collectieve binnentuin. Naast 133 huurappartementen voor de middenhuur bestaat het project uit 162 koopappartementen.

Imagine ligt aan de Laan op Zuid, Rosestraat en de Kruiersstraat in Rotterdam. Met Imagine krijgt de Laan op Zuid een prachtige entree. Met twee torens, die verbonden worden door een laagbouwdeel, ontstaat een prachtig icoon. Er worden 295 woningen gerealiseerd, met volop variatie in woningen in de torens, in de laagbouw en aan de binnentuin.

De hoge toren heeft maar liefst 22 verdiepingen en hierin komen de koopwoningen. In de lagere toren (16 verdiepingen) komen de huurappartementen en in de plint is ruimte voor diverse commerciële functies, zoals een koffiëbar, lunchplek of kleine winkels. In het middengebied vind je de prachtig aangelegde binnentuin die toegankelijk is voor alle bewoners. Ook via de Laan op Zuid is de binnentuin via een grote trap bereikbaar.

BAM Wonen realiseert dit project en werkt volgens de Bewuste Bouwers-gedragscode.

Wij danken John Gundlach (Flying Holland) voor het beschikbaar stellen van deze prachtige foto.

# Inhoudsopgave

Voorwoord	4
Over Bewuste Bouwers	6
Gedragscode	8
Best Presterende Bouwplaatsen 2023	10
Best Practices 2023	14
Goede Voorbeelden 2023	18
Onze bedrijfsdeelnemers	20



# Voorwoord

**Voor je ligt ons jaarlijkse magazine, maar ditmaal in een nieuwe stijl. Naast de aandacht voor alle Goede Voorbeelden, Best Practices en Best Presterende Bouwplaatsen van afgelopen jaar, tref je in dit magazine ook praktische handvatten en toelichting over de invoering (en impact) van de Omgevingswet, SEB (schoon emissieloos bouwen) en de regels en het gebruik van PBM's.**

Eerst over het bekende deel van ons magazine; de terugblik op vorig jaar. Tijdens een succesvolle Bewuste Bouwers BOOST in Kasteel Woerden zijn de prijzen voor de Best Presterende Bouwplaatsen weer verdeeld. Al 15 jaar zijn we samen met al onze deelnemers en netwerkpartners actief om de bouw en infra te ondersteunen bij hun inzet om als 'beste buur' te werk te gaan. En omdat Bewuste Bouwers dit jaar 15 jaar bestaat, was het tijd voor een mooi overzicht van indrukwekkende innovaties, topprestaties en de positieve ontwikkeling die onze sector heeft doorgemaakt. Steeds meer deelnemers zijn er trots op dat ze bewuster omgaan met de omgeving waarin ze bouwen. De gedragsverandering en in elk geval meer openheid (transparantie) in communicatie en beweegredenen waarom en hoe gebouwd wordt, is een zeer duidelijke verbetering.

## **15 jaar Bewuste Bouwers**

Ter voorbereiding op mijn presentatie over 15 jaar Bewuste Bouwers in vogelvlucht, ben ik ons archief ingedoken. Tot mijn verbazing kwam ik diverse Goede Voorbeelden en Best Practices tegen, die vandaag de dag ook nog als uniek beschouwd worden. Maar ook tekst en uitleg over het ontstaan en de ontwikkeling van ons keurmerk naar de gedragscode. Een zeer waardevolle research, zeker met de herijking van onze gedragscode in het vizier dit jaar. Het is goed

je verleden te kennen bij het ontwikkelen van je toekomst. Want ook nu weer kom ik tot de ontdekking dat we zoveel zaken, processen, taken of werkzaamheden vanzelfsprekend vinden. Een soort 'logisch toch', terwijl dat voor buitenstaanders vaak helemaal niet vanzelfsprekend is. En daarmee wel zitten te wachten op tekst en uitleg. Een logisch (althans voor mij) gevolg van hoe ons brein werkt. Om iets (aan te) leren zijn we actief met ons denkbrein in de weer, maar als we het eenmaal onder de knie hebben, dan neemt ons 'gewoonte-brein' het over. Die kan namelijk veel sneller schakelen, die kan doen zonder te denken, waarmee we die stappen overslaan omdat ze voor ons logisch zijn.

En juist dit fenomeen kwam ook weer op tafel bij de eerste brainstormsessie over de herijking van onze gedragscode. Juist door de invoering van de Omgevingswet (per 01-01-2024) zijn wij actief gaan nadenken over de impact hiervan op onze diensten en producten. In deze nieuwe wet staan definities opgenomen als; bouwterrein, afscheiding, bouwveiligheidszone, hinderzone en omgeving. En een mooie constatering vanuit deze brainstormsessie waarbij we definities in beeld hebben gezet, grijpt terug naar de oorsprong van Bewuste Bouwers. Namelijk dat het gaat om gedragsverandering, die begint op het bouwterrein, dus binnen de



bouwhekken. Waarvan wij de effecten toetsen, van buiten naar binnen, oftewel vanuit de omgeving. Worden maatregelen bewust bekwaam genomen en hoe wordt daarover gecommuniceerd, op en buiten een bouwterrein? Want we zijn veelal onbewust bekwaam bezig. Ons gewoontebrein heeft hier een groot aandeel in, maar vraag jezelf van tijd tot tijd eens af: 'Waarom doen we dat zo?'

en 'Zou het beter of efficiënter kunnen?' Dit nemen wij in elk geval mee bij de herijking van de gedragscode dit jaar. Niet om het persé moeilijker te maken, maar juist praktischer met vernieuwd bewustzijn. Laten we ons denkbrein maar weer eens aan het werk zetten.

Jan Koers, Directeur





## Over Bewuste Bouwers

Stichting Bewuste Bouwers zet zich in voor een positief imago van de bouw- en infrasector. Wij geloven dat de impact van een bouwproject niet stopt bij het bouwhek, maar juist begint. Wij zijn ervan overtuigd dat het publiek de maatschappelijke bijdrage van bouw- en infrabedrijven herkent, wanneer bedrijven zorgvuldig te werk gaan, rekening houden met de omgeving, actief communiceren met betrokkenen en zorg dragen voor medewerkers en milieu. Bewuste Bouwers stelt daarom duidelijke uitgangspunten op, stimuleert deze actief en bevordert de uitwisseling van kennis, ervaring en inspiratie.

### **De Bewuste Bouwers-gedragscode**

Om dit te bewerkstelligen hanteren wij de Bewuste Bouwers-gedragscode. Bedrijven of projecten die zich aansluiten bij Bewuste Bouwers committeren zich aan deze gedragscode. De gedragscode draagt bij aan professionalisering van de bouwsector, met speciale aandacht voor het contact tussen de bouwplaats en haar omgeving. Want een drukke omgeving, mondige burens, hoge verwachtingen, kwetsbare natuur en compactere werkerreinen vragen steeds meer van bouw- en infrabedrijven.



De gedragscode bestaat uit vijf pijlers: Omgeving, Veilig, Vakmensen, Milieu en Verzorgd. Deze vijf pijlers staan niet op zich, ze zijn verweven met elkaar. Bewuste Bouwers daagt bouwprojecten uit om maatwerk te leveren en altijd te streven naar verbetering.

### Toetsing

Bedrijven en projecten die zijn aangesloten bij Bewuste Bouwers, bouwen bewust volgens de gedragscode die is vertaald naar praktische norm- en werkkaarten. Ervaren auditors toetsen regelmatig hoe op een project invulling wordt gegeven aan de gedragscode en de normkaarten. Mysterybezoekers beoordelen dit vanuit de positie van omwonenden.

Van beide toetsmomenten ontvangt het bedrijf of project een verslag met bevindingen, aangevuld met verbeterpunten en tips.

### Bewuste Bouwers in één oogopslag

De factsheet op de volgende pagina geeft de relatie weer tussen de gedragscode en de normen waar bewuste bouwers aan moeten voldoen. De factsheet is ook beschikbaar in het Engels, Duits, Pools en Roomeens. Met de verschillende talen sluiten wij aan bij anderstalige medewerkers op de bouwplaatsen en brengen wij ons doel als stichting over op een groter publiek.





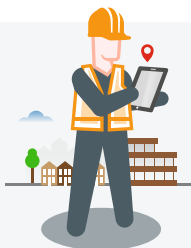
## WAAROM

Een Bewuste Bouwer is het **visitekaartje** van de **bouwsector** en zet de **gedragscode** in op haar bouwplaatsen en werkt zo op een **omgevingsbewuste, veilige** en **duurzame** wijze.

## WAT

# Gedragscode

## KERN



### OMGEVING

Omgevingsbewust,  
proactieve communicatie,  
'Beste Buur'



### VEILIG

Veilige situatie:  
bouwplaats én omgeving

## MAATREGELEN

- Hinderbeperking
- Omgevingsscan
- BLVC-plan
- PBM-s
- V&G-plan
- Sociale veiligheid

## BEWUSTWORDING & COMMUNICATIE

- Profilering
- Zichtbaarheid
- Bereikbaarheid
- Informatief, transparant
- Calamiteitenplan
- Aanspreekpunt
- Communicatie
- Taak Risico Analyse

## HOE

### 1. Deelname

- Bedrijfsdeelnemer
- Projectdeelnemer
- Bouwcombinatie

### 2. Bouwplaats aanmelden

- Bouwhek banners en promotiematerialen
- Projectcertificaat

Zie normkaarten voor meer eisen en handvatten per pijler. Werkkaarten geven invulling en voorbeelden.



## VAKMENSEN

Zorg voor bouwplaats-medewerkers, zij dragen bij aan imago van de bouw

- Gedragsregels
- Toolbox meeting
- Kleding
- Stageplekken, Social Return

- Elkaar aanspreken
- Diverse talen
- Meedenken

### 3. Toepassing

- Implementatie
- Training



## MILIEU

Milieubewust, minimalisatie van impact op milieu

- Energie en water besparen
- Monitoring
- Afval scheiden
- Duurzaam en hergebruik

- Delen van maatregelen
- Toolbox meeting
- Duurzaamheid selectie-criterium

### 4. Toetsing

- Audit
- Mysteriebezoek
- Verbeterdebouw.nl
- Goed Voorbeeld



## VERZORGD

Op en rond de bouwplaats oogt het ordelijk en opgeruimd

- Faciliteiten
- Nette opslag
- Geen zwerfafval
- Hekken staan recht

- Motivatie schoon en opgeruimd
- Inspectie bouwplaats en omgeving

### Aan de slag!

Het Handboek Gedragscode bevat achtergrondinformatie en beoordelingsmethodiek. Lekker praktisch, je kunt direct aan de slag!



# Best Presterende Bouwplaatsen 2023



Ieder jaar zet Bewuste Bouwers de projecten met de hoogste auditcijfers en een Best Practice in het zonnetje tijdens de kick-off van het nieuwe jaar; de Bewuste Bouwers BOOST. De prijs voor Best Presterende Bouwplaatsen is enkele jaren geleden in het leven geroepen als stimulans voor deelnemers om te streven naar meer bewustzijn en een grotere betrokkenheid met de directe omgeving waarin wordt gebouwd. De resultaten spreken voor zich: een groeiend succesverhaal van toewijding en vooruitgang binnen de bouwsector.

In 2023 zijn 317 audits uitgevoerd en daarvan hebben drie projecten een podiumplaats bemachtigd: Berghaus, Justus - Sluisbuurt Amsterdam en PHS Rijswijk-Delft Campus. "Deze bekendmaking, met scores die dicht bij elkaar liggen, illustreert de voortdurende inzet van onze deelnemers voor bewust bouwen. Het is inspirerend om te zien hoe deze projecten de Bewuste Bouwers-gedragscode hebben toegepast. Deze erkenning is een eerbetoon aan hun toewijding voor onder andere veiligheid, duurzaamheid en omgevingsbewustzijn. Hiermee kijken we uit naar een verdere innovatie in de bouwsector", aldus Jan Koers, directeur Bewuste Bouwers.



## Eerste plaats

(auditscore 8.5 + 1 Best Practice + 2 Goede Voorbeelden): **Berghaus**



Met auditscore 8.5 en een Best Practice is project Berghaus van BAM Wonen Speciale Projecten en BAM Bouw en Techniek - Projecten de terechte winnaar. Een project waarbij, ondanks de lastige locatie, goed en duidelijk naar de omgeving is gecommuniceerd. Het voormalig kantoorgebouw op het Koningin Wilhelminaplein in Amsterdam wordt herontwikkeld tot een gecombineerd kantoor-, woon- en werkconcept. Twee woontorens bovenop het nieuwe gebouw creëren ruimte voor 288 woningen, terwijl een derde toren voor 21.600 vierkante meter kwalitatief hoogwaardige en duurzame kantoorruimte zorgt.

## Tweede plaats

(auditscore 8.3 + 1 Best Practice + 1 Goed Voorbeeld):  
**Justus – Sluisbuurt Amsterdam**

Project Justus – Sluisbuurt Amsterdam van J.P. van Eesteren heeft met een 8.3 de tweede plaats behaald. Hier is een enthousiast team op een nette bouwplaats aan het werk, waar veiligheid de hoogste prioriteit heeft. J.P. van Eesteren ontwikkelt hier de eerste woontoren in de Sluisbuurt op Zeeburgereiland in Amsterdam en er worden 289 nieuwe energiezuinige middenhuur woningen gerealiseerd. Op de begane grond van de woontoren is circa 900 vierkante meter ruimte gereserveerd voor commerciële invulling, zoals horeca, fitness en maatschappelijke functies.





### Derde plaats (auditscore 8.2 + 1 Best Practice): PHS Rijswijk-Delft Campus

De laatste podiumplek wordt ingenomen door Strukton Civiel Projecten B.V. en Strukton Rail B.V. Deze bouwcombinatie scoort een 8.2 met project PHS Rijswijk-Delft Campus. Op dit project is extra aandacht besteed aan het milieu. Tussen Rijswijk en Delft Campus wordt het spoor over een lengte van 5,8 kilometer verdubbeld van twee naar vier sporen. De sporen komen aan weerszijde van de bestaande sporen te liggen. Op station Delft Campus worden de zijperrons vervangen door twee middenperrons, met aan iedere kant een spoor.

Landelijk gemiddelde: 7,4.

### Best Practice Publieksprijs

Bewuste Bouwers heeft het afgelopen jaar zeven Best Practices erkend. De Best Practice Publieksprijs gaat dit jaar met 32% van de stemmen naar De Bouwpraktijk op project 504 woningen Schermerhoek van IJsselgemeenten, Team ERAflats (Smits Vastgoedzorg x ERA Contour), Havensteder en het UWV. Op de bouwplaats is een speciale loods ingericht voor De Bouwpraktijk: een uniek concept waarbij op een duurzame manier gekeken wordt naar social return. Hierin worden mensen met een afstand tot de arbeidsmarkt aan een baan in de bouw geholpen. Het twaalf weken durende traject bereidt deelnemers voor op werk in de bouwsector, met dagelijkse werkuren op de bouwplaats. Onder begeleiding leren ze direct van vakmensen op locatie. De praktijkgerichte benadering binnen de bouwhekkens bevordert directe interactie tussen bouwvakkers en deelnemers, waarbij diverse aspecten van de bouw worden verkend en kruisbestuiving plaatsvindt.











# BEST 2023 PRACTICES



Bewuste Bouwers treft van tijd tot tijd een Best Practice aan op een project. Maar wanneer is iets een Best Practice? Een Best Practice is een unieke en vernieuwende invulling van één van de pijlers. Het is een invulling die niet op de normkaarten staat en niet eerder op een andere bouwplaats is gezien. Het hoeft niet groots of duur te zijn, maar het gaat om slimme, innovatieve oplossingen voor praktische uitdagingen. Daarnaast is een Best Practice altijd inspirerend voor andere Bewuste Bouwers. Zij kunnen zelf een soortgelijke maatregel op hun eigen project invoeren.

Bewuste Bouwers heeft in 2023 maar liefst 7 Best Practices erkend. We zetten ze hier ter inspiratie voor je op een rijtje. Op onze website vind je meer informatie.

Foto: Berghaus, van BAM Wonen Speciale Projecten en BAM Bouw en Techniek-Projecten.

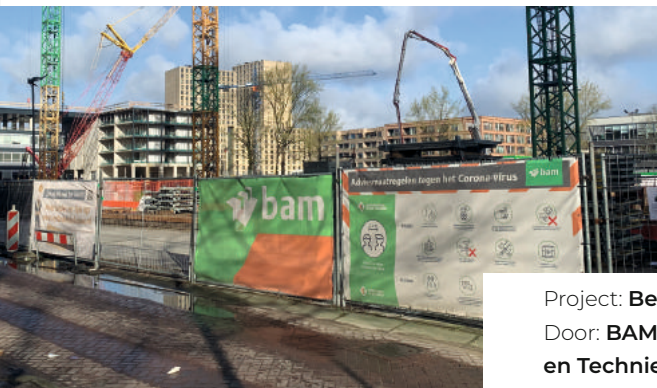
# Milieu



Aan- en afvoer van materialen vindt plaats via elektrisch vervoer over het spoor. Voor het vervoer van bouwplaatsmedewerkers wordt sinds een paar maanden een volledig elektrisch aangedreven ECO Railrunner gebruikt. De ECO Railrunner kan zowel over de weg als over het spoor rijden.

Project: **PHS Rijswijk-Delft Campus**

Door: **Strukton Civiel Projecten B.V. en Strukton Rail B.V.**



Op dit project voert Bonneveld met BAM een pilot uit met een speciaal opgebouwde spoelunit om het grout uit te filteren en opnieuw te kunnen gebruiken. De uitkomsten zijn tot dusver gunstig wat een grote besparing aan materiaal, transportbewegingen en milieuwinst oplevert.

Project: **Berghaus**

Door: **BAM Wonen Speciale Projecten en BAM Bouw en Techniek-Projecten**



Het beton wat hier wordt gebruikt is gemengd met olifantsgras. Olifantsgras is een prima vulmiddel voor beton, het meest gebruikte materiaal ter wereld. Olifantsgras neemt namelijk vier keer zoveel CO<sub>2</sub> op, die je daarmee vastlegt. Naast het milieuvoordeel is "biobeton" ook nog eens lichter en geven de vezels een mooi effect.

Project: **Gemaal Waardsedijk**

Door: **Gebr. Beentjes Grond- Weg- en Waterbouw B.V.**

# Veilig



Project: **Justus – Sluisbuurt Amsterdam**

Door: **J.P. van Eesteren**

Er is voor dit project een ontruimingsinstallatie gemaakt. Als er ontruimd moet worden hoor je een geluidssignaal op de bouwplaats en in het gebouw te horen. Op de bouwkeet is een flitslicht gemonteerd en op verschillende woonlagen van de wohntoren zijn signaleringen aangebracht welke duidelijk hoorbaar zijn. De installatie wordt handmatig geactiveerd door de portier of bevoegde Bhv'ers die middels een speciale app de installatie kunnen activeren.

# Omgeving



Project: **Schiphol Airport - MKS Treinperrons - Aanpassen Stijgpunten Plaza**

Door: **BAM Infra B.V**

Er zijn "Boxen" met rook-compartimenteringsschotten geplaatst. Deze sluiten de betreffende bouwplaats op Schiphol Plaza hermetisch af. Ook de bovenkant van de "Box" is hermetisch afgesloten, zodat er geen bouwstof en zo min mogelijk geluid naar buiten kan treden. Daarnaast heeft het plafond van de "Box" een brandwerende werking, die nodig is, omdat de originele plafondplaten tijdens de verbouwing verwijderd worden en deze ook een brandwerende werking hadden.

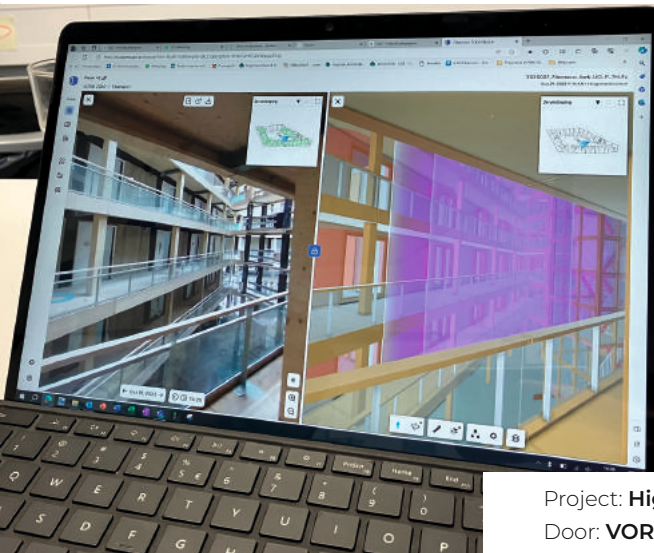


# Vakmensen

Op de bouwplaats is een speciale loods ingericht voor De Bouwpraktijk: een uniek concept waarbij op een duurzame manier gekeken wordt naar social return. Het twaalf weken durende traject bereidt deelnemers voor op werk in de bouwsector, met dagelijkse werkuren op de bouwplaats. Onder begeleiding leren ze direct van vakmensen op locatie. De praktijkgerichte benadering binnen de bouwhekkens bevordert directe interactie tussen bouwvakkers en deelnemers, waarbij diverse aspecten van de bouw worden verkend en kruisbestuiving plaatsvindt.



Project: **504 woningen Schermerhoek**  
Door: **IJsselgemeenten, Team ERAflats (Smits Vastgoed x ERA Contour), Havensteder en het UWV.**



Project: **High Five**  
Door: **VORM 2050 B.V**

VORM werkt met Open Space. Middels een camera op een bouwhelm (veilig via magneet) kan over de te bouwen verdiepingen worden gelopen. De beelden kunnen direct vergeleken worden met het BIM-model. Eventuele fouten kunnen zo vroeg opgespoord worden. Op deze manier wordt er eenvoudiger volgens ontwerp gebouwd.

# Goede Voorbeelden

Ook dit jaar signaleerden onze auditors weer veel Goede Voorbeelden op de bouwplaatsen van onze deelnemers. De ene keer iets praktisch, de andere keer iets vernieuwends. Soms zat de kracht in de eenvoud, een andere keer in een uitstekende aanpak. In alle gevallen is een Goed Voorbeeld op een van de vijf pijlers van de gedragscode iets dat zeker toegepast kan worden door andere bouwers.



Hieronder zie je een kleine selectie. Het complete overzicht van Goede Voorbeelden vind je op onze website.



Project: **Arent Krijtsstraat in Diemen**  
Door: **Bot Bouw B.V.**

## Omgeving

In overleg met de gemeente is op het fietspad naast de bouwplaats een slagboom geplaatst. Deze kan tijdens leveringen van grote transporten aan de bouwplaats met behulp van een verkeersregelaar gesloten worden. Dit om een zo veilig mogelijke situatie voor de fietsers te creëren tijdens het manoeuvreren naar de losplaats.



Project: **23 woningen De Kijktuinen**  
Door: **Koopmans Bouw B.V.**

## Veilig

Iedere medewerker is verplicht om één keer per jaar een melding te maken van een veilige situatie; de zogenaamde TOV-melding (Trots Op Veiligheid). Op deze manier wordt de nadruk gelegd op het feit dat veel zaken goed verlopen.

WIJ LEIDEN  
VAKMENSEN OP



Erkend leerbedrijf

Samenwerkingsorganisatie  
Beroepsonderwijs Bedrijfsleven  
(SBB) Erkent hierbij:

**K\_Dekker bouw & infra b.v.**  
in Warmhuizen

Project: **22 702 Kindcentrum het Sterrenwerk Sassenheim**  
Door: **K\_Dekker Bouw en Infra**

## Vakmensen

K\_Dekker is een SBB erkend leerbedrijf. Op InHolland wordt door 12 trainees voorlichting gegeven en daarnaast zijn er een bedrijfs-leider en een projectleider van K\_Dekker die structureel voorlichting geven op scholen. Ook hanteren ze omgekeerd solliciteren, waarbij het bedrijf moet solliciteren bij de leerlingen om te kijken of het bedrijf ze past.



Project: **Newton**  
Door: **Pleijssier Bouw Nijkerk B.V.**

## Milieu

Pleijssier Bouw maakt gebruik van een heaterbox. Wat de heaterbox uniek maakt is dat gebruik wordt gemaakt van houtpallets (zaagsel van resthout) die worden omgezet tot een duurzame en zuivere brandstof. De heaterbox is daarmee CO2-neutraal en levert een aanzienlijke kostenbesparing op ten opzichte van traditionele verwarmingssystemen. Door het kiezen van deze heaterbox draagt Pleijssier Bouw aan een duurzame wereld, terwijl het ook bespaart op de kosten.



Project: **DC GLP Lelystad**  
Door: **Bouwcombinatie Moeskops-BanBouw**

## Verzorgd

Op de bouwplaats zijn zelfgemaakte houten bakken aanwezig die worden gebruikt om stekkers en haspels te beschermen tegen het nat worden en beschadigen en het voorkomen van struikel- en valgevaar.

# Onze bedrijfsdeelnemers



A.Hak



Aalberts Bouwgroep B.V.



Anton Rail & Infra B.V.



Baas B.V.



Ballast Nedam N.V.



Bouwbedrijf Vrolijk B.V.



BVR Groep  
BVR Groep B.V.



DCV BOUW



De Klerk Werkendam



DEME Infra Contractors B.V.



Den Ouden Infra B.V.



DIJKHAM bouw B.V.



Gebroeders De Koning B.V.



Giesbers-Wijchen Bouw B.V.



GOLDBECK Nederland B.V.



Hakkers



Hegeman Bouw & Infra B.V.



Hendriks Bouw en Ontwikkeling



K\_Dekker bouw & infra bv.



Koninklijke BAM Groep N.V.



# Onze bedrijfsdeelnemers



Kuijpers Bouw Heteren B.V.



Bouwbedrijf M.J. de Nijs B.V.



Max Bögl Nederland B.V.



Pleijsier Bouwgroep B.V.



Roelofs Groep B.V.



SPIE Building Solutions B.V.



Strukton Civiel B.V.



TBI Holding B.V.  
(TBI Bouw en TBI Infra)



UBA Bouw B.V.



Van Norel Bouwgroep



Van Spijker Infrabouw B.V.



Koninklijke VolkerWessels N.V.



VORM 2050 B.V.



Wijnen Bouwgroep B.V.



Züblin Nederland B.V.



Zwaluwe Bouw

